

Procédure de contrôle des poteaux et bouches d'incendie

Adapter la procédure de contrôles aux caractéristiques connues des réserves incendie et des réseaux de distribution. Il y a lieu par exemple de réaliser les mesures de la partie amont vers l'aval du réseau afin d'éviter le décollement des particules agglomérées sur la périphérie interne des canalisations,

- Assurer le maintien d'une réserve incendie après la tournée en planifiant le cas échéant, la campagne sur plusieurs jours,
- Appréhender et notifier les obligations d'ouverture de vannes ou de démarrage de surpresseur.

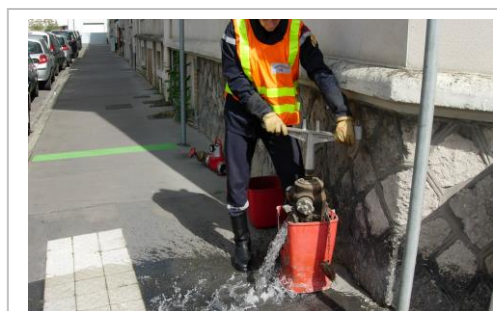


- 1 Vérifier la qualité des bouchons, leurs joints et leur bon serrage.

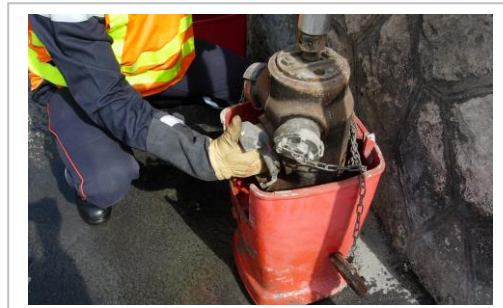


- 2 Avant tout contrôle, purger l'hydrant jusqu'à l'apparition d'eau propre

OUVRIR LENTEMENT
Puis
REFERMER LENTEMENT



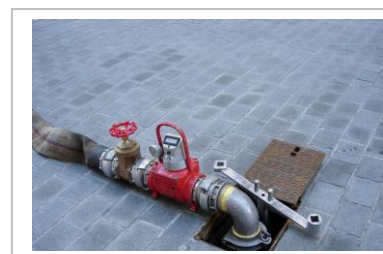
- ③ Regarder s'il ne reste pas de corps étranger à l'entrée du raccord



- ④ Installer l'appareil de mesures

- Soit directement sur l'hydrant en respectant le sens du passage de l'eau,
- Soit en intercalant un tuyau de 110 mm entre l'appareil de mesures et l'hydrant.

Dans tous les cas, un tuyau sera raccordé en sortie de l'appareil afin de diriger le jet dans l'égout et d'éviter les éclaboussures.



- ⑤ Ouvrir l'hydrant 13 tours, vanne lenticulaire de l'appareil fermée

OUVRI R LENTE MENT



⑥ Mesurer la pression statique

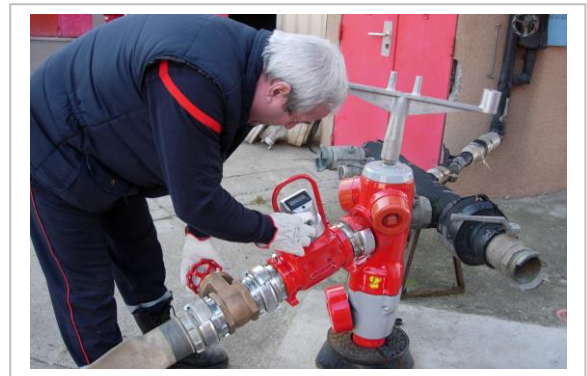
**Lire la pression statique
sur le manomètre
(Chiffre extérieur)**



⑦ Mesurer le débit à 1 bar et le débit max



1. Ouvrir la vanne progressivement jusqu'à obtenir une pression dynamique de 1 bar,



2. Lire le débit affiché sur le débitmètre (affichage digital).

3. Ouvrir lentement la vanne au maximum et lire le débit (affichage digital) = débit max



⑧ FERMER LENTEMENT L'HYDRANT,

Refermer les bouchons et le capot.

